

# STOP AMBROZIA!

## TOOLKIT



## SCOP

Acest **Toolkit** are ca scop facilitarea identificării plantei, **conștientizarea** efectelor sale asupra sănătății oamenilor și **furnizarea de soluții** pentru combaterea acesteia.



## CE ESTE ESENȚIAL SĂ ȘTIM DESPRE AMBROZIE?

- Denumirea de specialitate: ***Ambrosia artemisiifolia*** face parte din *Familia Asteraceae*;
- **Denumire populară:** *iarba pârloagelor, iarba de paragină, iarba pusteii*;
- Ambrosia este o **plantă anuală, monoică**, cu **potențial invaziv** ce își are originea în America de Nord, dar care s-a răspândit rapid și în Asia, Australia și zonele temperate ale Europei;
- Atestată pentru prima dată în România în anul 1910, la ora actuală are o distribuție în aproape **toate regiunile țării**.



## DE CE E IMPORTANT SĂ CUNOAȘTEM INFORMAȚII DESPRE AMBROZIE?

- Ultimele date publicate de **Ministerul Sănătății în 2018** arată că, din 9.000.000 persoane, populația activă, **5,35% sunt** alergice la polenul de ambrozie. În timp, această alergie poate evolua către **afecțiuni respiratorii precum astm.**
- Pentru că ambrozia (combaterea acesteia) este reglementată legal prin [Legea nr. 62/2018 privind combaterea buruienii ambrozia](#) care prevede **măsuri și sancțiuni menite să contribuie la eliminarea acestei plante.**

### Art. 1.

(1) Proprietarii sau deținătorii de terenuri, administratorii drumurilor publice, căilor ferate, cursurilor de apă, lacurilor, sistemelor de irigații și ai bazinelor piscicole **au obligația să desfășoare lucrări de prevenire, combatere și distrugere** a buruienii ambrozia, denumită științific *Ambrosia artemisiifolia*, pentru evitarea instalării și răspândirii vegetației adventive invazive și eliminarea ei în cazul prezenței pe terenurile intravilane sau extravilane.

## CUM RECUNOAȘTEM AMBROZIA?

- **Plantă semiînaltă** de 0,5 - 1,5 m, dar poate ajunge până la 2 m.
- Rădăcină pivotantă, foarte dezvoltată.
- **Tulpină** puternic ramificată, cu aspect de tufă, **culoare verde-marونی**, acoperită de peri moi
- Frunzele **penat sectate, acoperite cu peri fini** - în special pe partea inferioară, dispuse alterne sau opus de-a lungul tulpinii.
- Florile **masculine (purtătoare de polen)** formează inflorescențe situate în vârful ramurilor. Produc foarte mult polen în perioada iulie - octombrie.



Ambrosia - rădăcină, tulpină, frunze, inflorescențe,  
**sursa foto:** <https://www.mesageruldesibiu.ro/leacuri-din-natura-ambrosia-ambrosia-artemisiifolia/>

## CUM RECUNOAȘTEM AMBROZIA?



**! A NU SE CONFUNDA** cu *Solidago* (stânga), o altă plantă invazivă din familia *Asteraceae*

Sursa foto: <https://momcrieff.com/ragweed-identify-difference-ragweed-goldenrod/>

# CUM RECUNOAȘTEM AMBROZIA PE PARCURSUL ANULUI?

## CICLUL DE VIAȚĂ AL AMBROZIEI

- Plantă termofilă, răsare **după 15 aprilie**.
- Înflorirea: din **iulie până în noiembrie**, în funcție de climatul local.
- Fructul ambroziei (achena) este **ovoidal, dur, brun-roșcat** și conține o singură sămânță.
- O plantă poate elibera până la **câteva miliarde de miliarde de grăunciori de polen** și până la **30.000 de semințe**.
- semințele **pot rezista în sol și 40 de ani** până întâlnesc condiții optime de dezvoltare.



## CICLUL DE VIAȚĂ AL AMBROZIEI

# CUM RECUNOAȘTEM AMBROZIA PE PARCURSUL ANULUI?



**PLANTULĂ DE AMBROZIE**, *sursa foto*: Mario Lešnik,  
*Guidelines for management of common ragweed*,  
*Ambrosia artemisiifolia*, <http://www.EUPHRESCO.org>



**STADIU DE PREÎNFLORIRE**, *sursa foto*  
<https://www.lewisginter.org/ragweed-this-foe-may-be-a-friend-too/>



## CICLUL DE VIAȚĂ AL AMBROZIEI

# CUM RECUNOAȘTEM AMBROZIA PE PARCURSUL ANULUI?



### BURUIANA ÎN FAZA DE MATURITATE CÂND FORMEAZĂ INFLORESCENȚELE CARE PRODUC POLEN

Sursă foto:

[https://www.ms.ro/ro/documents/311/ambrozia\\_prezentare\\_si\\_combatere.pdf](https://www.ms.ro/ro/documents/311/ambrozia_prezentare_si_combatere.pdf)



### SEMINȚE DE AMBROZIE

Sursă foto: <https://www.idseed.org/seedidguide/gallery/>

## UNDE REGĂSIM AMBROZIA?

Ambrozia **se adaptează ușor la condițiile climatice**, preferă solurile nisipoase, mai puțin fertile, ușor alcaline, **este rezistentă la secetă și arșiță.**

- de-a lungul terasamentelor căilor ferate, pe marginea drumurilor;
- pe terenurile părăsite (atât în mediul rural, cât și în cel urban);
- **terenuri lipsite de vegetație și prost întreținute** din apropierea șantierelor de construcții, ruine;
- **parcuri și grădini neîngrijite;**
- pătrunde din ce în ce mai mult în **culturile de cereale și de floarea-soarelui**, plantații viticole și în habitate seminaturale;

**ÎN ROMÂNIA A FOST INTRODUSĂ ACCIDENTAL, A FOST OBSERVATĂ LA ÎNCEPUTUL SEC. XX ÎN BANAT, MOLDOVA ȘI MUNTENIA, IAR AZI SE GĂSEȘTE ÎN APROAPE TOATE ZONELE (CU EXCEPȚIA ZONEI DEALURILOR ÎNALTE ȘI A ZONEI MONTANE): BANAT, CRIȘANA, DOBROGEA, DELTA DUNĂRII, MARAMUREȘ, MOLDOVA, MUNTENIA, OLTENIA, TRANSILVANIA.**

# UNDE REGĂSIM AMBROZIA?



**AMBROZIE ÎN CULTURA DE FLOAREA-SOARELUI**, sursa foto:

<https://www.agro.basf.ro/ro/>



**AMBROZIE PE LÂNGĂ UN ȘANTIER ÎN CONSTRUCȚII**, sursa foto

[https://www.ms.ro/ro/documents/311/ambrozia\\_pr\\_ezentare\\_si\\_combatere.pdf](https://www.ms.ro/ro/documents/311/ambrozia_pr_ezentare_si_combatere.pdf)



**AMBROZIE ÎN CULTURA DE PORUMB**, sursă foto:

Guidelines for management of common ragweed, *Ambrosia artemisiifolia*, <http://www.EUPHRESCO.org>

# CUM SE MANIFESTĂ ALERGIA LA POLENUL DE AMBROZIE?

## CE BOLI POATE PROVOCA?

Alergia la polenul de ambrozie se manifestă clinic cel mai frecvent prin **rinoconjunctivită alergică** (strănut în salve, prurit nazal, obstrucție nazală, secreții nazale apoase, prurit ocular, eritem conjunctival, lăcrimare) și **astm** (episoade de tuse, dificultate în respirație sau wheezing) , dar pot apărea și simptome cutanate, inclusiv **urticarie și angioedem**, putându-se ajunge extrem de rar la **șocul anafilactic**, care este cea mai severă formă de reacție alergică, cu debut brusc, neașteptat, și tablou clinic deseori dramatic (poate duce la deces prin obstrucția căilor aeriene și colaps vascular ireversibil),



## CUM POATE O PERSOANĂ SĂ DEZVOLTE ALERGIA ÎN TIMP?

La persoanele predispuse genetic, dar nu numai, alergiile la polen sunt cauzate de expunerea la respectivul polen, în general pe parcursul mai multor ani (3-4 ani), astfel că **simptomele de rinită alergică apar la copii cu vârsta de cel puțin 4-5 ani, însă există și situații de sensibilizare la vârste mai mici.**

### **NUMĂRUL COPILOR AFECTAȚI DE ALERGIILE RESPIRATORII PROVOCATE DE POLENUL DE AMBROZIE ESTE ÎN CREȘTERE!**

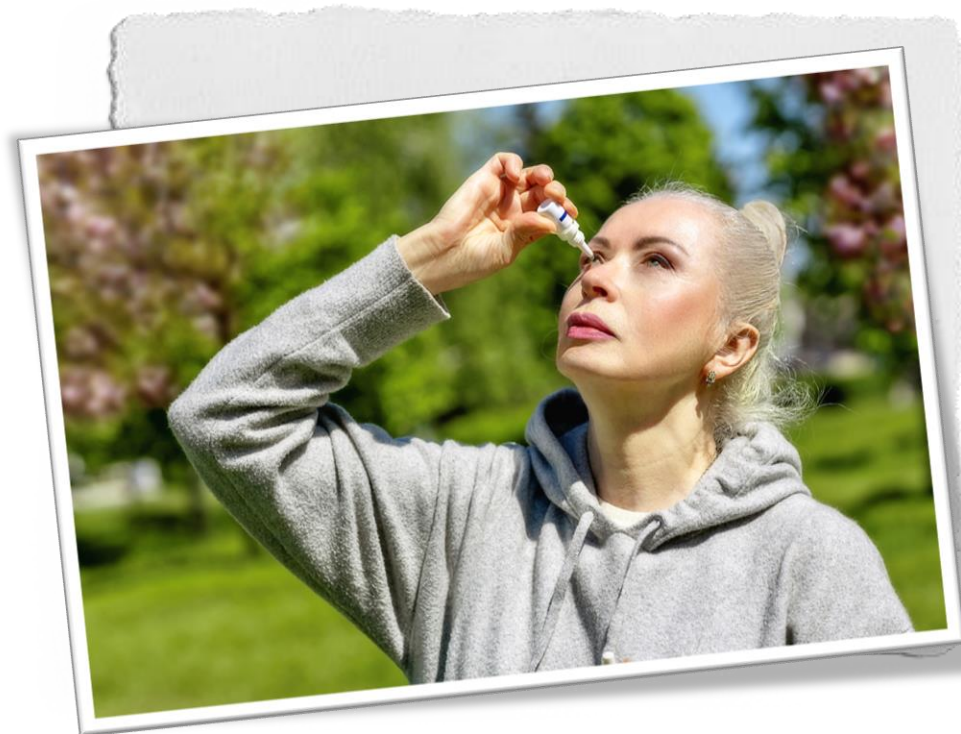
VÂRSTA DE APARIȚIE A SIMPTOMELOR ESTE ÎN SCĂDERE, PUTÂNDU-SE MANIFESTA CHIAR ȘI DUPĂ UN SINGUR AN DE EXPUNERE



## CARE ESTE FRECVENȚA ÎN RÂNDUL POPULAȚIEI?

Ultimele date publicate de Ministerul Sănătății, în 2018, arată că populația activă a României (9.000.000 persoane), **suferă de alergia la polenul de ambrozie în proporție de 5,35%**, majoritatea prezentând **rinoconjunctivită**, în unele cazuri asociată cu simptome de **astm**.

**AVÂND ÎN VEDERE RITMUL ALERT DE RĂSPÂNDIRE A AMBROZIEI DIN ULTIMII ANI ESTIMĂM CĂ ACEST PROCENT A CRESCUT.**



## CUM POATE FI DEPISTATĂ MEDICAL ALERGIA?

**Diagnosticul de rinită alergică este pus de către medicul alergolog**, care după o anamneză detaliată și examinarea clinică, efectuează testele alergologice prick la alergeni inhalatori.

Ca alternativă sau în completarea **testelor prick** se pot efectua și analize de sânge (**dozarea IgE specifice**).



# CUM SE POATE TRATA ALERGIA LA POLENUL DE AMBROZIE?

## ABORDAREA TERAPEUTICĂ ESTE COMPLEXĂ ȘI TREBUIE SĂ INCLUDĂ:

- Se va încerca **evitarea expunerii la cantități mari de polen.**
- **Tratamentul** simptomatic al rinoconjunctivitei alergice induse de ambrozie, care este **stabilit de medicul alergolog** și poate include antihistaminice, corticoizi topici, dar și alte clase de medicamente, în funcție de severitatea simptomelor.
- **Imunoterapia alergen-specifică (AIT)** pentru o perioadă de 3-5 ani, este singurul tratament care modifică cursul bolii, acționând la nivel imunologic, prin inducerea toleranței față de alergen.





# CUM PUTEM PREVENI ALERGIA? CUM PUTEM EVITA EXPUNEREA LA POLENUL DE AMBROZIE?

## PENTRU REDUCEREA SIMPTOMELOR ALERGIEI LA POLENUL DE AMBROZIE, CEA MAI LA ÎNDEMÂNĂ METODĂ ESTE LIMITAREA EXPUNERII SAU A CONTACTULUI CU POLENUL DE AMBROZIE.

- În perioada în care **concentrația de polen în aer este mare**, evită să petreci prea mult timp în aer liber (perioada iulie - octombrie și în special în timpul zilei);
- Ține **ferestrele închise** (acasă sau la mașină);
- **Folosește filtre adecvate** la aparatele de aer condiționat care ajută la filtrarea și stoparea polenului;
- Dacă totuși trebuie să ieși în aer liber, odată ce te întorci acasă, îndepartează hainele și **spală-te pe mâini/fă un duș**.
- **Nu usca rufele la exterior**, polenul se poate depune pe acestea
- Ai grijă și de animalele de companie care **petrec timp la exterior**, pe a căror blană se poate depune polenul de la ambrozie.



# CUM NE PUTEM IMPLICA ÎN COMBATEREA RĂSPÂNDIRII AMBROZIEI?

**DACĂ OBSERVĂM ZONE ÎN CARE  
AMBROZIA ESTE RĂSPÂNDITĂ, PUTEM  
SESIZA AUTORITĂȚILE PRIVIND PREZENȚA  
AMBROZIEI, TRIMIȚÂND SESIZAREA  
CĂTRE INSTITUȚIA PREFECTULUI DIN  
JUDEȚUL UNDE PLANTA A FOST SESIZATĂ.**

## Model sesizare

**!! Ai grijă** să furnizezi **coordonatele GPS** ale locației sau cât mai multe detalii pentru identificarea zonei.

- Dacă ambrozia se află **pe terenul tău, ai obligația legală** de a efectua lucrări de întreținere a terenului în vederea combaterii ambroziei.

## CUM PUTEM COMBATE AMBROZIA?

**DACĂ PLANTA NU A FOST COMBĂTUTĂ COMPLET, EA VA RAMIFICA, DEOARECE ESTE DISTRUS DOAR VÂRFUL DE CREȘTERE PRIN CARE AMBROZIA ÎȘI ALUNGEȘTE TIJA PRINCIPALĂ.**

**Potrivit Legii (nr. 62/2018)**, ambrozia trebuie distrusă în perioada cuprinsă între răsărire și apariția primelor inflorescențe, respectiv până la **data de 30 iunie a fiecărui an**.

În cazul reapariției focarelor de infestare, se recomandă efectuarea repetată a lucrărilor **de combatere pe întreaga perioadă a anului**, evitându-se astfel apariția inflorescențelor.



# CUM PUTEM COMBATE AMBROZIA?

## AMBROZIA POATE FI COMBĂTUTĂ:

### PREVENTIV

- **Nu introduceți** intenționat planta pe terenuri sau culturi agricole;
- **Nu transportați** sau translocați solul contaminat, produse agricole sau mărfuri contaminate;
- **Depozitați în mod corespunzător** deșeurile vegetale contaminate și distrugeți-le prin ardere;
- **Curățați** în mod corespunzător utilaje care au luat contact cu specia invazivă (pentru a evita transportul semințelor și a părților vegetale care pot determina răspândirea speciei invazive);



# CUM PUTEM COMBATE AMBROZIA?

## AMBROZIA POATE FI COMBĂTUTĂ:

### M E C A N I C

#### ▪ Smulgerea plantei (manual sau mecanic)

Până la jumătatea lunii iulie, înainte ca planta să înflorească, este **recomandată smulgerea plantei** (atenție smulsă, nu ruptă). Este cea mai **eficientă metodă**, plantele astfel îndepărtate nu vor reapărea și nici nu vor produce flori și polen. Dezavantajul este că această operațiune nu se poate efectua pe suprafețe mari.

#### ▪ Tăierea/cosirea

Este recomandat ca intervențiile să fie efectuate tot până la mijlocul lunii iulie, înainte ca planta să înflorească, la intervale de 2-3 săptămâni și cât mai aproape de suprafața solului, în vederea distrugerii tuturor ramificațiilor.



# CUM PUTEM COMBATE AMBROZIA?

## AMBROZIA POATE FI COMBĂTUTĂ:

### C H I M I C ( E R B I C I D A R E A )

Presupune aplicarea unor substanțe chimice care să acționeze asupra plantei (erbicide puternice, ex. fenoprop, mecoprop aplicate local începând de primăvara devreme, când buruiana are 10 - 15 cm).

#### ATENȚIE!

- Este recomandată doar în **cazuri extreme**, acolo unde nu se pot efectua intervenții mecanizate, sau unde intervențiile repetate nu au avut rezultate.
- Toate intervențiile de natură chimică trebuie efectuate doar după o **analiză de specialitate**.
- **Există risc** ridicat **asupra sănătății** în urma utilizării substanțelor chimice
- Necesită **aplicări repetate** pentru eficacitate.
- În culturile agricole se pot aplica substanțe chimice **în funcție de habitat și specia** de cultură.

### B I O L O G I C

Presupune utilizarea **coleopterului** *Ophraella communa*, însă insectele pot **afecta ulterior alte plante**, precum floarea-soarelui.



# UTILIZĂRI VS PROBLEME ASOCIATE AMBROZIEI

## UTILIZĂRI

- Facilitează procesul de **decontaminare a solurilor poluate** cu metale grele (Pb și Cd);
- Populațiile native din America de Nord foloseau ambrozia în medicina tradițională (**ceai din rădăcină - ca laxativ**);
- Are **proprietăți medicinale**, datorită compoziției sale în uleiuri esențiale, oligoelemente, vitamine și substanțe biologic active care luptă împotriva multor boli;
- Toate părțile sale (rădăcina, planta întreagă, semințele și chiar polenul) se folosesc în **scop therapeutic**;
- Poate regla **tensiunea arterială**;
- Are o **acțiune bactericidă**, anticancerigenă, efecte analgezice și antiinflamatorii;
- **Ceaiul de ambrozie** (ar acționa ca un **vaccin**, potrivit unor naturopăți) NU este făcut din inflorescență alergenica de polen, ci din frunze tinere și verzi înainte de înflorire;
- **Uleiul esențial de ambrozie** intră în compoziția unor preparate în combinație cu alte plante, extracte alcoolice sau anumite uleiuri (uz extern sau intern), folosite pentru îmbunătățirea stărilor de dizenterie, diaree, febră, prezența viermilor, hipertensiune, răni și vânătăi;

## PROBLEME

- Poate provoca **alergii (iulie-octombrie)** și celor care doar ating buruiana, așa că se recomandă smulgerea sa doar dacă persoana poartă mănuși;
- Este o **specie invazivă**, se răspândește rapid și semințele sale rezistă până la 40 ani în sol;
- Polenul poate fi purtat de vânt pe distanțe foarte mari, de aceea este **periculos și pentru oamenii care nu locuiesc în zone** în care crește planta;
- Polenul se fixează pe **mucoasa tractului respirator**.

# DONEAZĂ!

Dacă vrei să ne ajuți să facem și mai cunoscută problema alergiei la polenul de ambrozie și să promovăm **Toolkitul STOP AMBROZIA!**, ne poți susține accesând linkul de mai jos:

Avem nevoie de susținere pentru:

- **Creare aplicație sesizări** zone cu ambrozie
- Susținere **campanie** media de **awareness**
- Susținere **call center** sesizări

**Donează pentru proiectele  
Let's Do It, Romania!**





# TOOLKIT-UL A FOST REALIZAT ÎN PARTENERIAT CU

**UNIVERSITATEA DE ȘTIINȚE AGRONOMICE ȘI MEDICINĂ  
VETERINARĂ DIN BUCUREȘTI**  
**FACULTATEA DE AGRICULTURĂ - Departamentul Științele  
Plantelor**

- Șef lucr. univ. dr. Mala-Maria STAVRESCU-BEDIVAN
- Șef lucr. univ. dr. Elena Loredana SFETCU
- Șef lucr. univ. dr. Emilia Brîndușa SĂNDULESCU
- Lic. Dr. Ionuț Cosmin SFETCU
- Conf. univ. dr. Adrian Gheorghe BĂȘA

**DR. CRIȘAN IOANA- GABRIELA, MEDIC PRIMAR**  
**ALERGOLOGIE ȘI IMUNOLOGIE CLINICĂ** LA SPITALUL  
CLINIC MUNICIPAL CLUJ - NAPOCA



# SURSE

- Ciocârlan V., 2000. Flora ilustrată a României. Ed. Ceres, 1138 p.
- Pioarca-Ciocanea C.M., Manolache A.S., Anastasiu P., Rozyłowicz L., Manta N. (2020). Fișa descriere și cheie de identificare pentru specia *Ambrosia artemisiifolia*. Zenodo. <http://doi.org/10.5281/zenodo.3966790>
- Săvulescu T., 1964. Flora R.P.R., vol. IX. Ed. Academiei R.P.R., 1000 p.
- Sîrbu C., 2012. Plante de carantină invazive în România. USAMV Iași.
- <https://www.agro.basf.ro/ro/stiri/basf-in-camp/Combatere-ambrozii-culturi-metode-control-buruieni.html>
- Guidelines for management of common ragweed, *Ambrosia artemisiifolia*, based on the results of the project Strategies for Ambrosia control (AMBROSIA) funded by Euphresco 2008 – 2009, <http://www.EUPHRESCO.org>
- Photos from [freepik.com](http://www.freepik.com), [shutterstock.com](http://www.shutterstock.com), [inaturalist.org](http://www.inaturalist.org).
- [https://www.ms.ro/ro/documents/311/ambrosia\\_prezentare\\_si\\_combatere.pdf](https://www.ms.ro/ro/documents/311/ambrosia_prezentare_si_combatere.pdf)
- <https://casoteca.ro/ambrosia-planta-alergii/>
- <https://www.mesageruldesibiu.ro/leacuri-din-natura-ambrosia-ambrosia-artemisiifolia/>
- <https://ro.hogyan-kell.com/articles/ceai-de-ambrozii-pentru-tratament-alergic-sau.html>
- <https://plants.ces.ncsu.edu/plants/ambrosia-artemisiifolia/>
- <https://www.ambrosia.info/combatarea-ambrozii/>
- <https://www.ambrosia.info/model-pentru-sesizarea-terenurilor-cu-ambrosii-din-tara-model-2018/>
- <https://oncogen.ro/ro/inspired-project/>
- <https://aafa.org/allergies/types-of-allergies/pollen-allergy/ragweed-pollen/>